

Shure Beta 98H/C • Beta WB98H/C

Руководство пользователя

Конденсаторный инструментальный микрофон

Официальный и эксклюзивный дистрибьютор компании Shure на территории России, стран Балтии и СНГ — компания A&T Trade. Данное руководство предоставляется бесплатно.

Если вы приобрели данный прибор не у официального дистрибьютора фирмы Shure или авторизованного дилера компании A&T Trade, компания A&T Trade не несет ответственности за предоставление бесплатного перевода на русский язык руководства пользователя, а также за осуществление гарантийного и сервисного обслуживания.

© © A&T Trade, Inc.



Общие сведения

Высококачественный конденсаторный микрофон БЕТА 98Н/С имеет кардиоидную диаграмму направленности и предназначен для установки на раструб духового инструмента или обод барабана. Гибкий держатель (gooseneck) и поворотное устройство микрофона позволяют надежно закрепить его в необходимом положении, а звукоизолирующий демпфер значительно снижает воздействие механических вибраций.

Микрофон БЕТА 98Н/С снабжен отдельным бестрансформаторным предусилителем улучшающим линейность частотной характеристики.

Кардиоидная диаграмма микрофона БЕТА 98Н/С обеспечивает высокое усиление сигнала до порога самовозбуждения и прекрасное отражение нежелательных посторонних шумов. Высокое значение допустимого звукового давления микрофона позволяет эффективно озвучивать духовые и перкуSSIONные инструменты.

Микрофон комплектуется съемной ветрозащитой, чехлом для хранения, гибким держателем и кабелем. Предварительный усилитель микрофона может быть запитан от любого источника фантомного питания напряжением 11 — 52 В.

Особенности

- Частотная характеристика обеспечивает открытое, естественное звучание инструмента
- Гибкий держатель и фиксируемое поворотное устройство позволяют добиваться оптимального расположения микрофона
- Жесткая скоба гибкого держателя обеспечивает надежную фиксацию микрофона
- Компактная и легкая конструкция делает микрофон малозаметным на сцене
- Микрофон специально предназначен для работы в условиях высокого звукового давления
- Узконаправленная диаграмма микрофона обеспечивает высокое усиление сигнала до возникновения эффекта самовозбуждения и прекрасное отражение посторонних нежелательных шумов
- Сменные микрофонные капсулы позволяют создавать различные диаграммы направленности
- Легендарные качество и надежность являются неотъемлемыми качествами микрофонов компании Shure

Вариации моделей

БЕТА 98Н/С — включает в себя микрофон, гибкий кабель (3 м) с мини-разъемом (ТА4F), предусилитель, две съемные ветрозащиты и гибкий держатель.

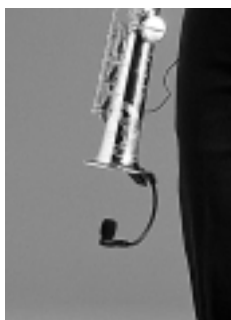
WB98Н/С — включает в себя микрофон, гибкий кабель (1.6 м) с мини-разъемом (ТА4F) для подключения к беспроводным системам, две съемные ветрозащиты и гибкий держатель.

Эксплуатация

Ниже приведены примеры наиболее распространенных вариантов установки и использования микрофона. Несмотря на это, необходимо помнить, что наилучшего расположения микрофона в большинстве случаев можно добиться используя экспериментальный метод установки.

Озвучивание саксофона

Установите держатель микрофона на раструбе инструмента и отрегулируйте его таким образом, чтобы микрофон находился на расстоянии 5 — 7.5 см от раструба и был направлен в него. Такое расположение микрофона обеспечит яркий сбалансированный звук с минимальными потерями и риском самовозбуждения.



Озвучивание сопрано-саксофона

Установите держатель микрофона на раструбе инструмента и отрегулируйте его таким образом, чтобы микрофон был направлен на клапаны и находился на расстоянии 5 — 7.5 см от нижнего. Подобное расположение позволит создать теплое, насыщенное и сбалансированное звучание. Для более яркого звучания настройте держатель так, чтобы микрофон был направлен в раструб инструмента на расстоянии 5 — 7.5 см от него.

Озвучивание тромбона

Установите держатель микрофона на раструбе инструмента и отрегулируйте его таким образом, чтобы микрофон находился на расстоянии 5 — 7.5 см от раструба и был направлен в него, это обеспечит яркое сбалансированное звучание с максимальной изоляцией от посторонних источников.



Озвучивание трубы

Установите держатель микрофона на раструбе и отрегулируйте его таким образом, чтобы микрофон находился на расстоянии 5 — 7.5 см от раструба и был направлен в него. Такое расположение обеспечит яркое сбалансированное звучание с максимальной изоляцией от посторонних источников.



Озвучивание барабанов

Установите держатель на обруче барабана и отрегулируйте его так, чтобы микрофон был направлен на пластик и располагался над ним на расстоянии 5 — 7.5 см ближе к ободу. В этом случае будет обеспечено насыщенное и сбалансированное звучание.

Технические характеристики

	WB98H/C (измерения осуществлены с помощью стандартной тест-схемы представленной на рисунке ниже)	BETA 98H/C (с предусилителем)
Тип	Конденсаторный	
Диаграмма направленности	Кардиоидная (смотри диаграмму ниже)	
Частотная характеристика	20 Гц — 20 кГц (смотри диаграмму ниже)	
Выходное сопротивление	1.2 кОм	150 Ом (номинальное); рекомендуемое минимальное сопротивление нагрузки 1 кОм Допускается работа при сопротивлении нагрузки до 150 Ом (с пониженным уровнем записания)
Уровень выходного сигнала (0 дБ = 1 В/Па)	Напряжение открытой цепи: -56.5 дБ (1.5 мВ)	Напряжение открытой цепи: -56 дБ (1.6 мВ)
Уровень записания выходного сигнала (на частоте 1 кГц и коэффициенте нелинейных искажений < 1%)	-9 dBV (0.35 В)	при нагрузке 2.5 кОм: 11 dBV (3.5 В) при нагрузке 1 кОм: 3 dBV (1.4 В)
Максимальное звуковое давление	143.5 дБ	при нагрузке 2.5 кОм: 163 дБ при нагрузке 1 кОм: 155 дБ
Динамический диапазон (отношение максимального SPL к А-взвешенному уровню шумов)	112.5 дБ	132 дБ (при нагрузке 2.5 кОм)
Уровень выходных шумов (эквивалент SPL)	31 дБ (типовой), А-взвешенный	
Отношение сигнал/шум	63 дБ при 94 дБ SPL (IEC 651)	
Полярность	Прямое давление на диафрагму микрофона создает положительное напряжение на контактах 3 и 4 по отношению к контакту 1 ("земля")	Прямое давление на диафрагму микрофона создает положительное напряжение на контакте 2 по отношению к контакту 3 выходного разъема предусилителя
Рекомендуемое напряжение питания	5 В (между контактами 2 и 3,4)	11 — 52 В (фантомное питание)
Температура эксплуатации	от -7 до +49 С	
Температура хранения	от -29 до +74 С	
Относительная влажность	от 0 до 95%	
Вес	Микрофон с кабелем и мини-разъемом (TA4F): 65 г	Микрофон с кабелем и мини-разъемом (TA4F): 65 г Предусилитель: 96 г

Сертификация

Микрофон Beta 98H/C имеет маркировку CE и соответствует европейским директиве EMC 89/336/EEC и стандартам EN 55103 (1996), части 1 и 2, для (E1) и (E2).

Микрофон WB98H/C имеет маркировку CE и соответствует европейским директиве EMC 89/33/EEC и стандартам EN 301 489, части 1 и 9.

Заменяемые компоненты

Предусилитель в сборе: RPM440

Гибкий держатель микрофона в сборе с кабелем (3м) без капсуля и ветрозащиты: RPM540

Ветрозащита (4шт.): RK183WS

Кардиоидный капсюль: RPM108

Суперкардиоидный капсюль: RPM110

Устройство для фиксации кабеля CMD-1

Источник питания с использованием батарей: MX1-VP

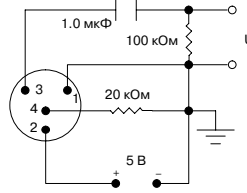
Разъем кабеля (только для WB98H/C): WA330

Жесткая скоба гибкого держателя: 65A1963

Гарантия и ремонт

По всем вопросам, связанным с ремонтом или сервисным обслуживанием микрофонов Beta 98H/C и Beta WB98H/C, обращайтесь к представителям фирмы Shure — компании A&T Trade. Телефон для справок (095) 242-5325. E-mail: info@attrade.ru.

Стандартная тест-схема



Жесткая скоба гибкого держателя

